

# 武汉武立涂料有限公司嘉鱼分公司工业涂料生产项目

## “其他需要说明的事项”相关说明

根据《建设项目竣工环境保护验收暂行办法》国环规环评[2017]4号和《关于发布〈建设项目竣工环境保护验收技术指南 污染影响类〉的公告》（生态环境部公告 2018[9]号），“其他需要说明的事项”中如实记载的内容包括环境保护设施设计、施工和验收过程简况，环境影响报告表及其审批部门审批决定中提出的除环境保护设施外的其他环境保护措施情况以及整改工作情况等，武汉武立涂料有限公司嘉鱼分公司工业涂料生产项目其他需要说明的事项具体内容如下：

### 1 环境保护设施设计、施工和验收过程简况

#### 1.1 设计简况

本项目将建设项目的环境保护设施纳入了环评报告。环境保护设施的设计符合环境保护设计规范的要求，报告中编制了环境保护篇章，并将防治污染和生态破坏的措施以及环境保护设施纳入总投资。

#### 1.2 施工简况

项目环境保护设施未纳入了施工合同，但环境保护设施的建设进度和资金均得到了保证。该项目按照“三同时”的原则，在项目建设过程中落实了环境影响报告书及其审批部门审批决定中提出的环境保护对策措施。具体措施如下：施工场地及时清扫和浇水，对进出车辆进行限载限速，运输物料的车辆用篷布遮盖，设置施工屏障、围墙等以减少扬尘对周围环境空气的影响；项目建设过程中，施工期的生活污水建设临时性防渗旱厕，施工废水经沉淀池处理后回用；





施工期间的噪声主要来自施工机械和运输车辆的噪声，施工单位选用低噪声的施工设备，施工场地周围设置围挡，对运输车辆进行加强管理；施工期的生活垃圾集中收集交由环卫所处理，建筑垃圾均已按照规定妥善处置。

### 1.3 验收过程简况

武汉武立涂料有限公司嘉鱼分公司工业涂料生产项目于 2013 年 5 月建设完成，验收工作启动于 2019 年 4 月，武汉武立涂料有限公司嘉鱼分公司委托湖北省公信检测服务有限公司完成验收监测方案及验收监测报告编制工作，并签订合同。湖北省公信检测服务有限公司已获得湖北省质量监督局资质认定，CMA 号为 171712050351。参与验收监测的项目负责人及现场和实验室分析人员均持证上岗。

湖北省公信检测服务公司于 2019 年 6 月编制完成《武汉武立涂料有限公司嘉鱼分公司工业涂料生产项目竣工环境保护验收监测报告》，2019 年 6 月 29 日，武汉武立涂料有限公司嘉鱼分公司组织成立了验收工作组，参加验收现场检查的单位有武汉武立涂料有限公司嘉鱼分公司（建设单位）、湖北省公信检测服务有限公司（验收监测单位）及 3 位特邀专家等人员组成。与会代表现场检查了该项目环保设施的建设与运行情况，听取了该项目环境保护“三同时”执行情况的报告和验收调查的汇报，审阅并核实了有关资料。经认真讨论，得出验收结论：该项目环境保护手续较齐全，基本落实了环评及批复中规定的各项环保设施和措施要求，项目配套设施建设完成后，竣工验收监测条件基本符合《建设项目竣工环境保护验收暂行办法》的相关规定，验收组认为项目在明确周边敏感点能够搬迁的前提下，并落实好上述整改要求的基础上，项目符合竣工环境保护验收条件。



#### 1.4 公众反馈意见及处理情况

至验收期间，项目未受到环保部门以及公众投诉处罚。

### 2 其他环境保护措施的落实情况

环境影响报告书（表）及其审批部门审批决定中提出的，除环境保护设施外的其他环境保护措施，主要包括制度措施和配套措施等，现将需要说明的措施内容和要求梳理如下：

#### 2.1 制度措施落实情况

##### （1）环保组织机构及规章制度

项目制定了环保管理制度，明确了制度的指导思想，建立了企业各部门以及各岗位的责任人并明确了其工作内容，保证环保安全制度落实到企业、车间。企业制定了危废管理制度，已上墙，同时对其危废转运进行台账记录。

##### （2）环境风险防范措施

企业已委托第三方公司编制完成了《武汉武立涂料有限公司嘉鱼分公司突发环境事件综合应急预案》，预案中明确了企业风险等级、环境危险性分析、应急组织机构体系与职责、应急保障、预防和预警机制、应急响应、后期处置、应急培训与演练、奖励与责任追究、预案的备案、发布和更新等。

##### （3）环境监测计划

尚未落实环境监测计划。

#### 2.2 配套措施落实情况

##### （1）区域削减及淘汰落后产能

本项目不涉及区域内消减污染物总量控制和落后产能的淘汰。



## (2) 防护距离控制及居民搬迁

根据本项目环境影响报告书，项目设有 700m 卫生防护距离，根据现场踏勘及查阅相关资料，项目卫生防护距离内存在游仕边村居民，嘉鱼县武汉新港潘湾工业园管委会已制定搬迁计划，游仕边村在该搬迁计划内。

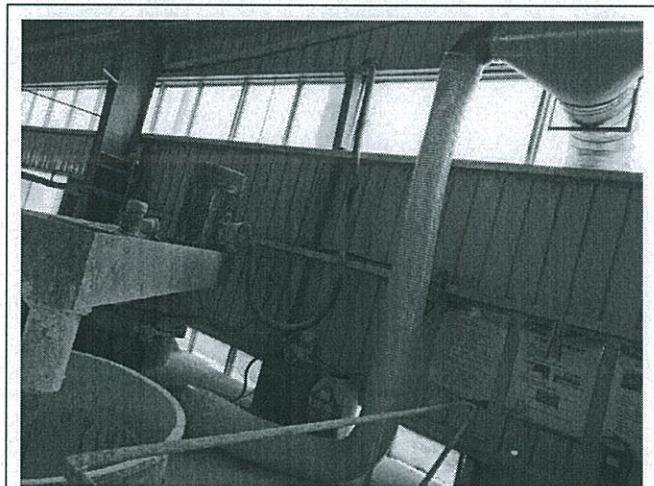
## 2.3 其他措施落实情况

无

## 3 整改工作情况

(1) 专家组意见：进一步完善水性涂料投加粉尘的收集措施，确保粉尘得到妥善的收集和处理。

整改情况：对分机和管道进行了检查维修，废气可有效收集。



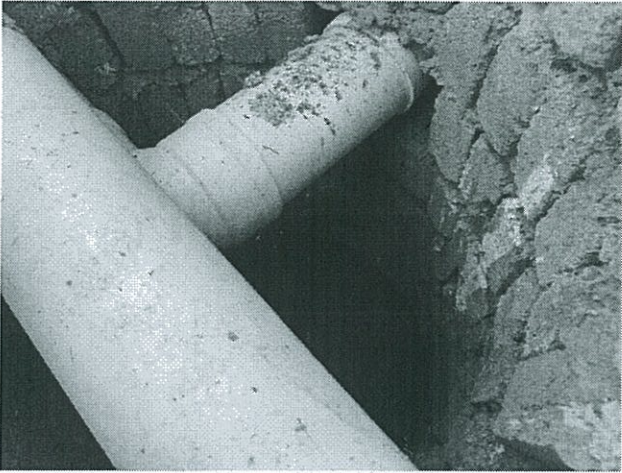

集气装置

(2) 专家组意见：进一步完善雨污分流措施，确保污水全收集，规范排污口（验收现场检查，污水处理站旁检查井有水直接通过雨水井外排）。在雨水排放口设置闸阀，避免事故状态下污水排入外环境。

整改情况：已对污水管道进行修复，污水不在溢流进雨水管网。已在雨水排





放口设置了闸阀。

	
污水排污管道	雨水闸阀

(3) 专家组意见：进一步完善油性投料粉尘收集措施，确保粉尘得到妥善收集。水性厚型半成品涂料车间尽量完善做到相对密闭，同时配备吸尘器，减少无组织粉尘的排放量。

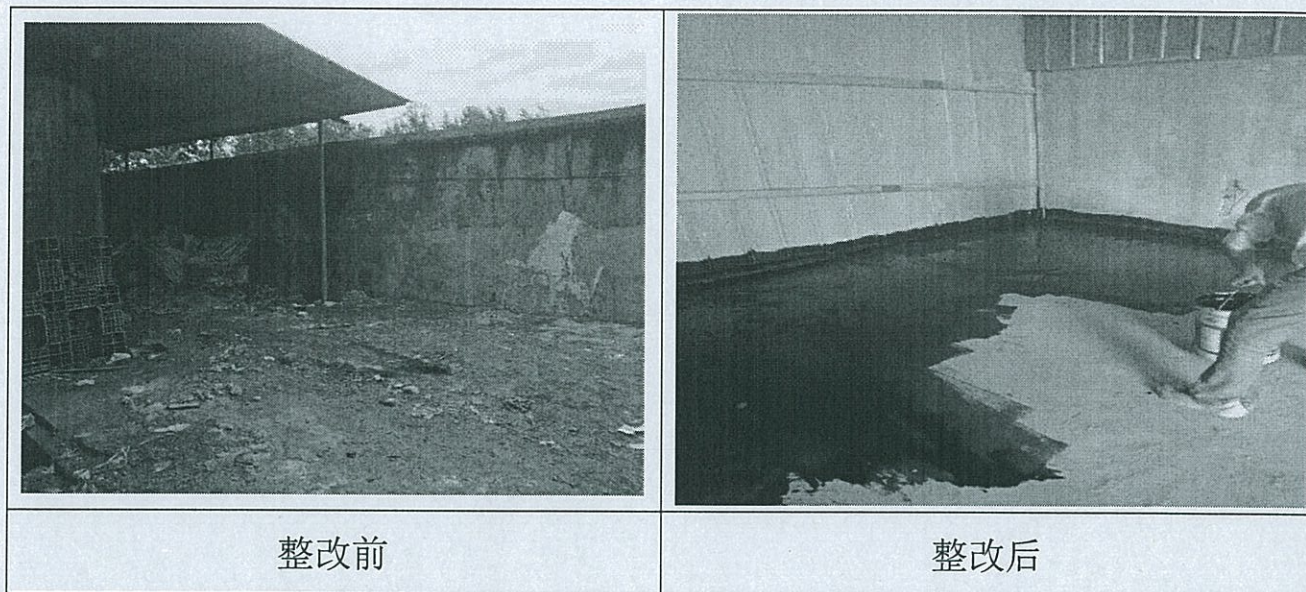
整改情况：已完善油料投料粉尘收集措施，对管道进行修补；车间内均配备吸尘器。

	
集气装置	吸尘器

(4) 专家组意见：建设规范的一般固废暂存间，做好防风、防淋、防渗等措施。



整改情况：已建设一般固废间。



(5) 专家组意见：进一步与管委会沟通，明确项目周边卫生距离敏感目标的搬迁情况。如果不能搬迁，建议企业进行转产。

整改情况：已与管委会沟通，管委会给出证明，项目周边卫生距离敏感目标可搬迁。（见附1）

(6) 专家组意见：做好永久性地下水监测井。

整改情况：管委会统一在工业园建设地下水监测井，明确武汉武立涂料有限公司嘉鱼分公司在其范围内，不需要单独建设地下水监测井（见附2）

武汉武立涂料有限公司嘉鱼分公司

2019年8月27日



# 附 1

## 潘湾畈湖工业园居民搬迁计划

园区规划范围内的所有居民搬迁计划及安置去向（需详细具体到：某某年，搬迁某某村组、户数、人数；搬迁到哪里。搬迁计划应包括所有的村民）。

搬迁时间	搬迁行政村	总户数	人数	迁至地点
2011 年	畈湖村楠林畈	71	269	潘 湾 镇 新 农 村 示 范 点
	畈湖村霍明家	62	276	
	畈湖村游仕边	7	23	
2012 年	畈湖村楠林畈	49	202	
	畈湖村霍明家	73	295	
	畈湖村黄家新墩	5	21	
	畈湖村游仕边	20	83	
	畈湖村均乐堂	20	85	
	畈湖村南河头	10	42	
	苍梧岭村	3	12	
2013 年	畈湖村楠林畈	30	129	
	畈湖村霍明家	36	133	
	畈湖村黄家新墩	5	19	
	畈湖村游仕边	9	38	
	畈湖村均乐堂	31	127	
	畈湖村南河头	11	47	

嘉鱼潘湾畈湖工业园管委会

2011 年 7 月 14 日



## 附 2

### 证 明

兹有武汉武立涂料有限公司嘉鱼分公司落户于嘉鱼县武汉新港潘湾工业园，园区内设有 4 个地下水监测井，武立公司在此范围内。

特此证明！

嘉鱼县武汉新港潘湾工业园管理委员会

2019年8月27日

